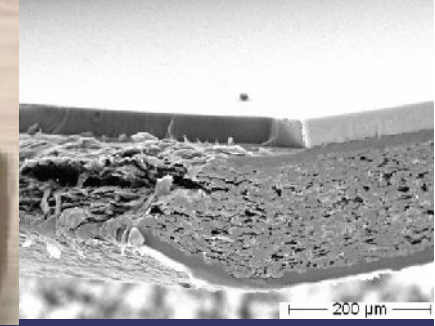
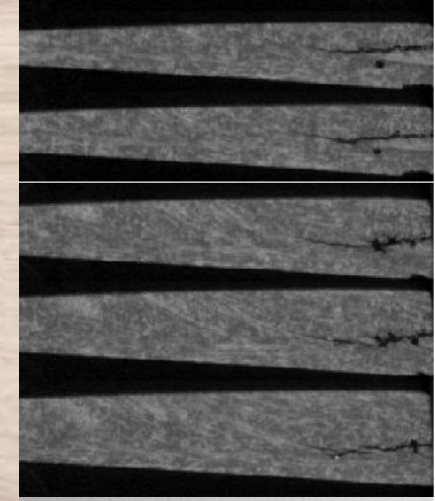


DR. SCHOENHERR
CONSULTING

Analytik + Beratung | Papier + Kunststoffe

Wettbewerbsanalyse für Dekorpapier und Vorimprägnat



1 Hintergrund

In in einem wirtschaftlichen Umfeld, das von steigenden Rohstoffpreisen und hohen Anforderungen an die Weiterverarbeitungseigenschaften geprägt ist, ist es für Hersteller und Weiterverarbeiter von Dekorpapier essentiell, kosteneffizient hochwertige Produkte zu herzustellen.

Trotz der in den letzten Jahren deutlich verringerten Sortenvielfalt ist es für Hersteller und Weiterverarbeiter in einem sich ständig veränderndem Produktumfeld mit Rezeptur- und Prozessoptimierungen sehr aufwendig, einen aktuellen und vollständigen Überblick über die Performance relevanter Produkte zu haben.

Mit der Zielstellung der Wettbewerbsanalyse, die Weiterverarbeitungseigenschaften von Dekorpapier und Vorimprägnat zu analysieren, liefern wir den teilnehmenden Unternehmen Datenmaterial zur exakten Erfassung der eigenen Position(en) im Wettbewerb.

Aufbauend auf die erhaltenen Ergebnisse, können sich in einer weiteren Studie die Analyse von „Zwischenprodukten“ wie bedruckte Druckbasispapier oder lackierte Vorimprägnate anschließen.

2 Zielstellung

2.1 Fachliche Zielstellung

Analyse der Performance der Dekorpapiere hinsichtlich Weiterverarbeitung durch

- Prozessparameter
- Optische Eigenschaften
- Gebrauchseigenschaften

2.2 Strategische Zielstellung

- umfangreiche Informationen zur Performance der eigenen Produkte im Markt
- Unterstützung der strategischen Planung

3 Durchführung

3.2 Produktkategorien

LPL

HPL

Vorimprägnat

- jeweils 3 Farbbereiche (weiß, beige, farbig)
- für Druckbasis und Uni
- mit jeweils 2 Grammaturbereichen:

Corpus 70-80 g/m²
Front 90-100 g/m²

- 3 Farbbereiche (weiß, beige, farbig)
- für Druckbasis und Uni

24 Produktkategorien

6 Produktkategorien

30 Produktkategorien

3 Durchführung

3.3 Parameter und Wichtung

Nachfolgend ist die generelle Wichtung der Parametergruppen wiedergegeben. Die in den Gruppen enthaltenen Einzelparameter decken insgesamt das Anforderungsprofil an die Papiere vollständig ab; wobei nur die hinsichtlich der speziellen Anforderungen der Produktklasse relevanten Parameter das Gesamtergebnis eingehen (siehe Folie 7 und 8).

- Prozessparameter: LPL/HPL 45 % - Vorimprägnat 40 %
 - Festigkeitseigenschaften (Trocken- und Nassbruchkraft)
 - Verarbeitungsparameter (Luftdurchlässigkeit, Glätte, Harz- und Wasseraufnahme, Penetrationsgeschwindigkeit, Rauigkeit)
- Optische Eigenschaften: LPL/HPL 45 % - Vorimprägnat 40 %
 - Farbwerte, Opazität und visuelle Begutachtung der Verpressungen über weiß und schwarz
- Gebrauchseigenschaften: LPL/HPL 10 % - Vorimprägnat 20%
 - Lichtstabilität, z-Festigkeit (nur Vorimprägnat)

WETTBEWERBSANALYSE FÜR DEKORPAPIER UND VORIMPRÄGNAT

3 Durchführung

3.4 Ergebnisse und Auswertung – Variante 1

Parameter für Uni- und Druckbasis-Papier

- mit Maximalgewichtung (Tab. 1, Zeilen 1 und 3)
- mit Beispielmuster (Tab. 1, Zeile 2)

LPL/HPL, Uni, Weiß 70-80 g/m ²	Grundeigenschaften				Prozess 45 %														Optik 45 %			Gebrauchseigenschaften 10 %							
																			Schichtstoffverpressung										
Muster-Nr. / FM	Flächennasse [g/m ²]	Dicke [µm]	Asche [%]	Asche [g/m ²]	Glätte Oberseite v. Q. [µm]	Glätte Unterseite v. Q. [µm]	Trockenbruchkraft - längs [N/15mm]	TBK - quer [N/15mm]	Trockenbruchkraft - l/q	NBK - längs [N/15mm]	NBK - quer [N/15mm]	NBK - l/q	Harzpenetrationgeschw. [TEA 80% RS]	Gurley v. Q. [s/100cm ²]	Gurley n. Q. [s/100cm ²]	Dicke v. Q. [µm]	Dicke n.Q. [µm]	Quellung [%]	Harzaufnahme	Druckbildqualität	Opazität	visuelle Prüfung (Deckkraft, Formation)	Lichtechtheit	Ergebnis Prozess [%]	Ergebnis Optik [%]	Gebrauchseigensch. [%]	Gesamtergebnis [%]	Ranking	
1 Uni/max.	77,6	90,6	38,9	30,2	-	-	-	-	-	7,5	7,5	-	7,5	7,5	-	-	-	-	-	15	-	10	35	10	100	100	100	100	
2 Uni – Beispielmuster	77,6	90,6	38,9	30,2	-	-	-	-	-	5,5	5,5	-	6,0	6,5	-	-	-	-	-	13	-	8	28	9	81,1	80,0	90,0	81,5	3
3 Druckbasis (DB) max.	77,6	90,6	38,9	30,2	22,5	-	11,25	11,25	-	-	-	-	-	-	-	-	-	-	-	-	10	5	30	10	100	100	100	100	

Tab. 1 Parameter für Uni- und Druckbasis-Papier (Produktklasse LPL, Corpus weiß)

WETTBEWERBSANALYSE FÜR DEKORPAPIER UND VORIMPRÄGNAT

3 Durchführung

3.4 Ergebnisse und Auswertung – Variante 1

Benchmark relevante Parameter für Vorimprägnat (VI)

- mit Maximalgewichtung (Tab. 2, Zeilen 1 und 2)

VI Weiß	Grundeigenschaften				Prozess (Lackieren, Kaschieren) 40 %								Optik 40 %			Gebrauchseigenschaften 20 %			Ergebnisse				
													Folienbeschichtung										
Muster-Nr. / FM	Flächenmasse [g/m ²]	Dicke [µm]	Asche [%]	Asche [g/m ²]	Glätte Oberseite v. Q. [µm]	Glätte Unterseite v. Q. [µm]	Trockenbruchkraft - längs [N/15mm]	TBK - quer [N/15mm]	Trockenbruchkraft - l/q	Rauigkeit RS	Cobb	LD Bendtsen	Druckbildqualität	Opazität	visuelle Prüfung (Deckkraft, Formation)	Lichtechtheit	Scott-Bond	Tesa-Test	Ergebnis Prozess [%]	Ergebnis Optik [%]	Gebrauchseigensch. [%]	Gesamtergebnis [%]	Ranking
1 Uni	65	69	20,3	13,2	10	-	-	-	-	10	10	10	-	10	30	5	7,5	7,5	100	100	100	100	
2 Druckbasis (DB)	65	69	20,3	13,2	10	-	-	-	-	10	10	10	10	5	25	5	7,5	7,5	100	100	100	100	

Tab. 2 Parameter für Vorimprägnat mit jeweiliger Maximalgewichtung

WETTBEWERBSANALYSE FÜR DEKORPAPIER UND VORIMPRÄGNAT

3 Durchführung

3.4 Ergebnisse und Auswertung - Variante 2:

- Variante 1 plus Analysedaten

LPL/HPL Weiß 70-80 g/m ²	Grundeigenschaften				Prozess 45 %														Gebrauchseigenschaften 10 %	Optik 45 %				Gesamtergebnis [%]	Ranking	
					Penetrationsgeschwindigkeit															Lichtechtheit	Druckbildqualität	Opazität	Schichtstoffverpressung			
Muster-Nr. / FM	Flächenmasse [g/m ²]	Dicke [µm]	Asche [%]	Asche [g/m ²]	Glätte Oberseite v. Q. [µm]	Glätte Unterseite v. Q. [µm]	Trockenbruchkraft - längs [N/15mm]	TBK - quer [N/15mm]	Trockenbruchkraft - l/q	NBK - längs [N/15mm]	NBK - quer [N/15mm]	NBK - l/q	Harzpenetrationgeschw. [TEA 80% RS]	Gurley v. Q. [s/100cm ²]	Gurley n. Q. [s/100cm ²]	Dicke v. Q. [µm]	Dicke n.Q. [µm]	Quellung [%]	Harzaufnahme				Lichtechtheit	Druckbildqualität	Opazität	Farbe (Delta E Schwarz - Weiss)
Uni/max.	77,6	90,6	38,9	30,2	-	-	-	-	-	7,5	7,5	-	7,5	7,5	-	-	-	-	15	10	-	10	10	25	100	
uni	77,6	90,6	38,9	30,2	-	-	-	-	-	5,5	5,5	-	6,0	6,5	-	-	-	-	13	9	-	8	8	20		
Uni/ Messwerte Var. 2	77,6	90,6	38,9	30,2	78	76	30,1	19,5	2	7,9	5,3	1,5	2,0	24	20	91	94	3,3	89	7	-	91,46	5,07	2	81,5	3

Tab. 3 Auswertebispiel für ein Muster nach Variante 2 (Produktklasse LPL, Uni, Corpus weiß)

3 Durchführung

3.5 Leistungen und Kosten

3.5.1 Variante 1

Leistungen:

- Ergebnis [%] innerhalb der Produkt- und Parameterklasse - z. B. LPL, Uni, Corpus weiß (siehe Tab.1, Tab. 2)
- Ranking innerhalb der Produkt- und Parameterklasse

Kosten:

- kostenfrei für die eingebrachten Muster
- 50 € pro Muster bei zusätzlichem Abruf der TOP3 (Ergebnis [%] und Ranking) für Fremdmuster

3 Durchführung

3.5 Leistungen und Kosten

3.5.2 Variante 2

Leistungen:

- Ergebnis [%] innerhalb der Produktklasse (z. B. LPL, Uni, Corpus weiß)
- Ranking innerhalb der Produktklasse (siehe z. B. Tab.1)
- Analysedaten (analog Tab. 3)

Kosten:

- pro Muster 100 €

Es können nur Daten von selbst eingebrachten Mustern sowie den TOP3-Mustern aus den belegten Produktklassen abgerufen werden.

3 Durchführung

3.5 Leistungen und Kosten

3.5.3 Kostenbeispiele

- Unternehmen 1 hat 12 Muster eingereicht, die Papiere sind in 4 Produktklassen enthalten; es wird eine Auswertung nach Variante 1 incl. des TOP-Produktes aus jeder Klasse gewünscht. Ein eingereichtes Muster ist das TOP-Produkt der jeweiligen Produktklasse.

Abgerufene kostenfreie Leistungen:

- Probenvorbereitung und Untersuchungen von 12 Mustern, Auswertungen in 4 Produktklassen nach Variante 1

Abgerufene kostenpflichtige Leistungen:

- Auswertungen nach Variante 1 für 3 TOP-Produkte von Wettbewerbern a 50 €

Auswertung nach Variante 1 - Gesamtkosten für Unternehmen 1: 150 €

3 Durchführung

3.5 Leistungen und Kosten

3.5.3 Kostenbeispiele

Auswertung nach Variante 2 - Gesamtkosten für Unternehmen 1: 1500 €

Abgerufene kostenfreie Leistungen:

- Probenvorbereitung und Untersuchungen von 12 Mustern, Auswertungen in 4 Produktklassen incl. der 3 Top-Produkte des Wettbewerbs nach Variante 1

Abgerufene kostenpflichtige Leistungen:

- Analysedaten für 12 Muster sowie 3 TOP-Produkte der Wettbewerber (100 € /Muster)

4 Kundennutzen

- umfassende Information zur Performance der eigenen Produkte im Markt durch fachlich hochwertige Untersuchung der von Ihnen hergestellten bzw. eingesetzten Papiere
- Produktwerbung: Gutes Abschneiden bedeutet Marketing für Produkt und Unternehmen
- Grundlage für Benchmarking-Prozess und Produktoptimierung: Analysierte Produkteigenschaften bilden Basis für die Suche nach den Erfolgsursachen und das Verstehen der verglichenen Bestleistung mit dem Ziel der Steigerung von Leistungsfähigkeit und Effizienz
- volle Kostenkontrolle: Modularer Aufbau ermöglicht es den teilnehmenden Unternehmen, die gewünschten Informationen auszuwählen: Wahlweise vom kostenfreies Ranking bis zum Bezug der Gesamtpaketes incl. Analysedaten
- Weiterentwicklung der Bewertungskriterien gemeinsam mit teilnehmenden Unternehmen (z. B. Untersuchung von bedruckten Druckbasis-Papieren, lackierten Vorimprägnaten etc.)
- Diskussionsplattform und Analysemöglichkeit für weitere Fragestellungen, die über den Rahmen der Wettbewerbsanalyse hinaus gehen

5 Organisatorisches

- **Musterversand** bitte bis zum 23.12.2011 an
Dr. Schoenherr Consulting · Westerbreite 7 · 49084 Osnabrück
- Die zur Analyse erforderliche **Mustermenge** beträgt 10 Blatt A4
- Erforderliche **Informationen** zu den Papieren:
 - Produktkategorie: HPL, LPL (Druckbasis oder Uni) bzw. Vorimprägnat
- **Bekanntgabe der Ergebnisse** erfolgt spätestens ab 02.04.2012
- Die Durchführung der Prüfungen erfolgt lt. Leistungsverzeichnis
<http://www.dr.schoenherr-consulting.de/files/leistungsverzeichnis.pdf>

Kontakt



Dr. Thomas Schönherr
Diplom-Chemiker

Westerbreite 7
49084 Osnabrück

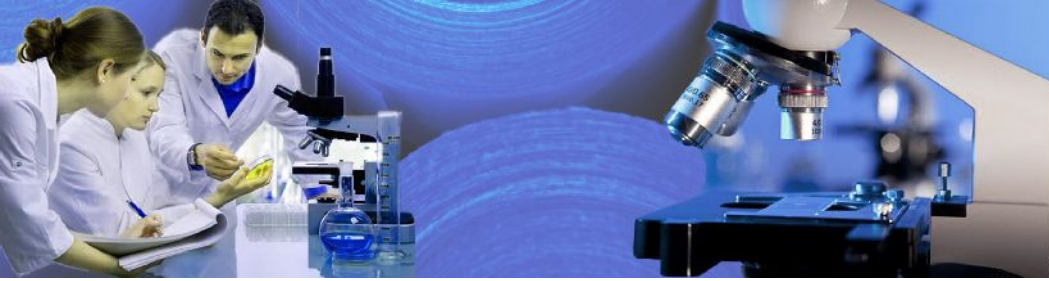
 0541 / 977 83 40

 0541 / 977 81 00

 0162 / 405 41 79

 kontakt@drschoenherr-consulting.de

 www.drschoenherr-consulting.de



KONTAKT